

LISÄSELVITYSMUISTIO, PYSÄKÖINTI

Projekti **Asemakaava nro 8767, asemakaava ja asemakaavamuutos, Kauppi ja Kaupin urheilupuisto**
Asiakas **Tampereen kaupunki**
Laatinut **Riku Jalkanen**
Tarkastanut **Katarina Surakka, Heljä Aarnikko**
Päiväys **24.5.2021**

Tiivistelmä:

Tässä muistiossa on vastattu yhdyskuntalautakunnassa asemakaavan hyväksymispäätökseen 27.4.2021 liitettyyn toivomusponteen:

Asemakaavan valtuustokäsittelyä varten tehdään Kauppia koskeva pysäköintiselvitys sisältäen kaksi herkkyystarkastelua:

- A) Varaudutaan, että Kauppi attrahoi autoliikennettä ennustetta enemmän*
- B) Miten alue selviää liikunnan massatapahtumista*

Luvussa 1 on kuvailtu tiiviisti alueen liikennejärjestelyiden nykytilaa.

Luvuissa 2 on esitetty, miten voidaan varautua tilanteeseen, jossa liikuntapuiston vetää puoleensa autoliikennettä ennustettua enemmän (toivomusponsi A). Keskeiset johtopäätökset:

- Kaavavaiheen selvitysten perusteella Kaupin liikuntapuiston pysäköintikapasiteettia voidaan kasvattaa merkittävästi tekemällä yhteistyötä viereisten kiinteistöjen kanssa ja avaamalla yksityisiä pysäköintialueita ilta- ja viikonloppukäyttäjille.
- Alueella on myös mahdollisuuksia pysäköintipaikkojen lisärakentamiselle.
- Pysäköinnin hinnoittelumuutoksilla saataisiin lisää kapasiteettia niille, joille Kauppiin saapumisen edellytys on oman auton käyttö.
- Erilaisin kestävien kulkumuotojen edistämistoimenpiteillä voidaan vaikuttaa siihen, että henkilöautoliikenne ei kasvaisi ennakoitua enempää.

Luvuissa 3 on arvioitu, miten alue selviää liikunnan massatapahtumista (toivomusponsi B). Keskeiset johtopäätökset:

- Tapahtumien liikennetarpeet vaihtelevat tapahtuman luonteen, keston ja kohderyhmän mukaan.

Ramboll
PL 718
Pakkahuoneenaukio 2
33101 TAMPERE

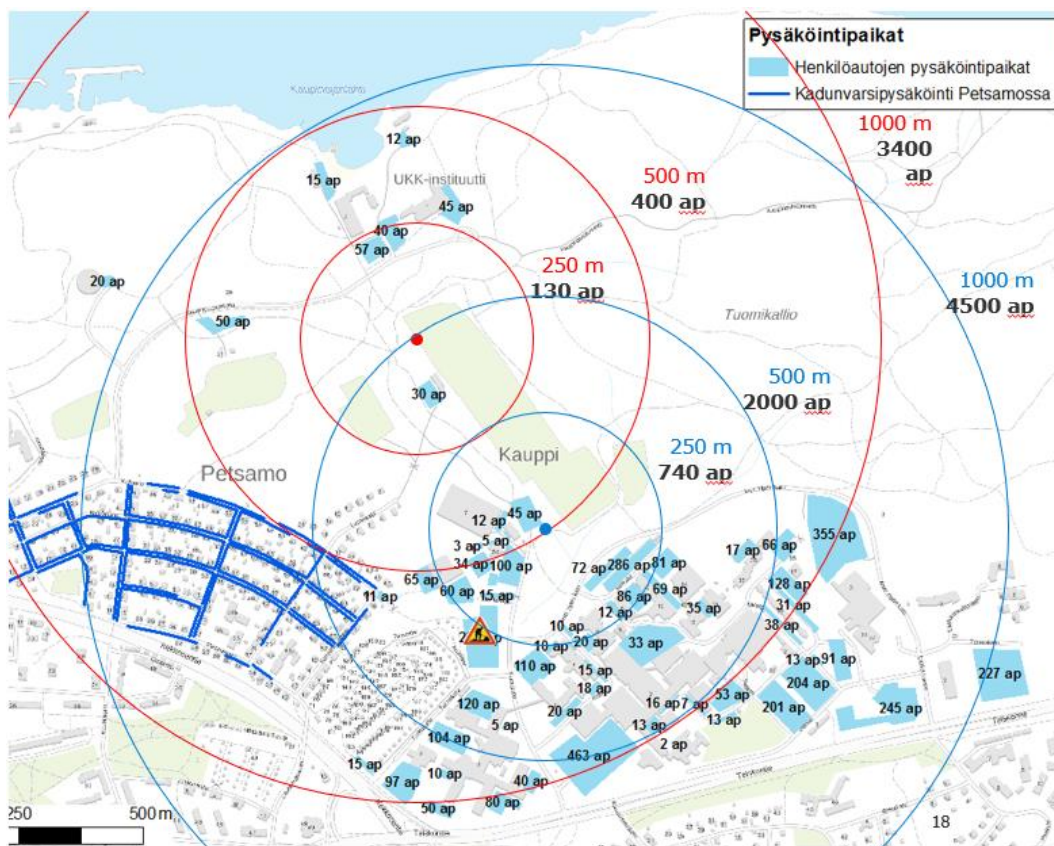
P +358 20 755 611
F +358 20 755 6201
<https://fi.ramboll.com>

- Kaupissa on mahdollista järjestää suuriakin tapahtumia, kunhan tapahtuman liikennejärjestelyt on suunniteltu huolella ja tiedotus liikennejärjestelyistä tapahtumakävijöille on selkeää.
- Tapahtumajärjestäjä voi vaikuttaa tapahtuman henkilöautoliikenteen määrään parantamalla kestävien kulkumuotojen houkuttelevuutta alueelle saapumiseen.
- Tapahtumien kertaluonteisuus mahdollistaa esimerkiksi tilapäiset etäpysäköinti/liityntäbussijärjestelyt.
- Alueella olisi tapahtumaliikenteelle tarjolla nykyistä reilusti enemmän pysäköintikapasiteettia, mikäli yksityisten kiinteistöiden pysäköintipaikat saataisiin avatuksi tapahtumakävijöille.

1 Kaupin pysäköinti ja katujen kapasiteetti nykyisin

1.1 Autopaikat

Kuvassa 1 on esitetty asemakaavan selvitysvaiheen pysäköintipaikkatilanne. Henkilöautojen pysäköintipaikkamäärä Kaupin terveys-, urheilu- ja opetuskampuksella on kokonaisuudessaan noin 4 500 ap. Paikoista noin 1 400 kpl on Kaupin liikuntapuistossa iltaisin asioivien käytettävissä. Nämä paikat sijoittuvat Keilahallin ja Kauppi Sports Centerin läheisyyteen, TAYS pysäköintilaitokseen, Petsamon katujen varsille sekä Kaupinpuistonkadun läheisyyteen. Asemakaavan liikenneselvityksessä todettiin, että pysäköintikapasiteetti on nykyisellään riittämätön urheilutapahtumille, mutta päivittäisessä arkikäytössä paikkoja on riittävästi.

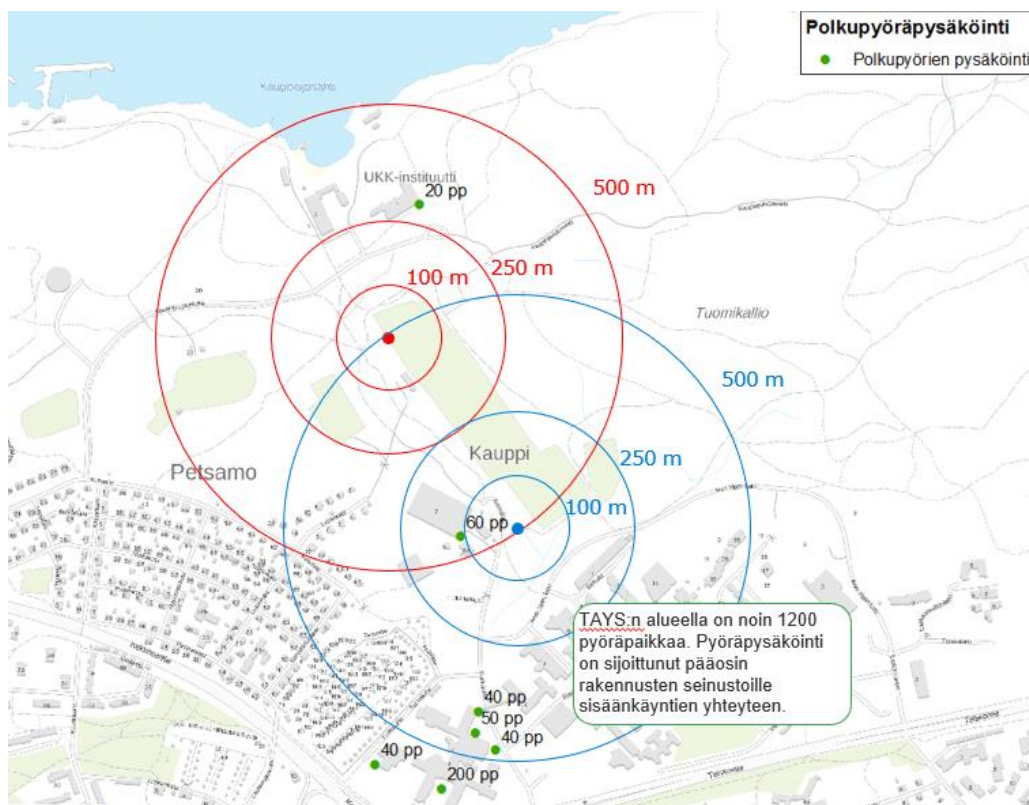


Kuva 1 Pysäköintipaikkojen nykytilanne asemakaavan selvitysvaiheessa 2019-2020.

Asemakaavan liikenneselvityksen laatimisen jälkeen Kuntokadulle, noin 200 metrin päähän Kuntokadun päätteen pysäköintialueesta, on rakentunut P-Kauppi, jossa on 421 autopaikkaa osoitettuna korttelin asuinrakennusten velvoitepysäköintiin sekä kaikille avoimeen julkiseen pysäköintiin. Lisäksi kaksi huoltorakennusta on purettu, joiden kohdalla on tilapäisesti uusia sepelipintaisia pysäköintipaikkoja noin 20 kpl.

1.2 Pyöräpaikat

Kuvassa 2 on esitetty asemakaavan selvitysvaiheen polkupyörien pysäköintipaikkatilanne. Kaupin terveys-, urheilu- ja opetuskampuksella on kokonaisuudessaan noin 1 800 polkupyöräpaikkaa. Kaupin liikuntapuistossa polkupyöräpaikkoja on 60.



Kuva 2 Polkupyörien pysäköintipaikkojen nykytilanne kaavan selvitysvaiheessa 2019-2020.

Asemakaavan liikenneselvityksessä todettiin, että liikuntapuiston käyttäjille tulisi olla pyöräpysäköintipaikkoja monikymmenkertainen määrä nykyiseen nähden, esimerkkilaskelma taulukossa 1.

Taulukko 1 Arvio tarvittavasta pyöräpysäköintipaikkamäärästä erilaisille tapahtumille. Pyöräpysäköintipaikkatarpeen arviointi, esimerkki

mitoitustilanne	kävijämäärä	Pyöräilijöitä		pysäköinti- paikkatarve
		osuus	määrä	
Pesäpallo, superpesisottelu	2000	30 %	600	600
Pesäpallo, Itä-länsi -ottelu	4000	40 %	1600	1600
Harrastustoiminta, ulkokentät ja sisäliikuntatilat	500	50 %	250	250
Uimaranta, lämmin kesäpäivä	100	80 %	80	80

1.3 Liikenneverkon kapasiteetti nykyisin

Kuntokadun toimivuustarkastelun (13.3.2021) perusteella:

- Kuntokadun ja Teiskontien liittymä on nykyisin liikenteen huipputuntien aikana niin kuormittunut, että merkittävää lisäliikennettä ei liittymään enää mahdu.
- Kuntokatu Teiskontieltä pohjoiseen toimii kuitenkin hyvin ja kestäisi suurempiakin liikennemääriä.
- Taysin pysäköintilaitoksen ja Teiskontien välinen osuus jonoutuu melko herkästi.
- P-Kaupin liittymäjärjestely on haastavassa paikassa lähellä Tekunkadun liittymää, jossa raitiotien ja suojatien valo-ohjaus aiheuttaa ajoittain jonoutumista. Ruuhka-aikaan laitoksesta

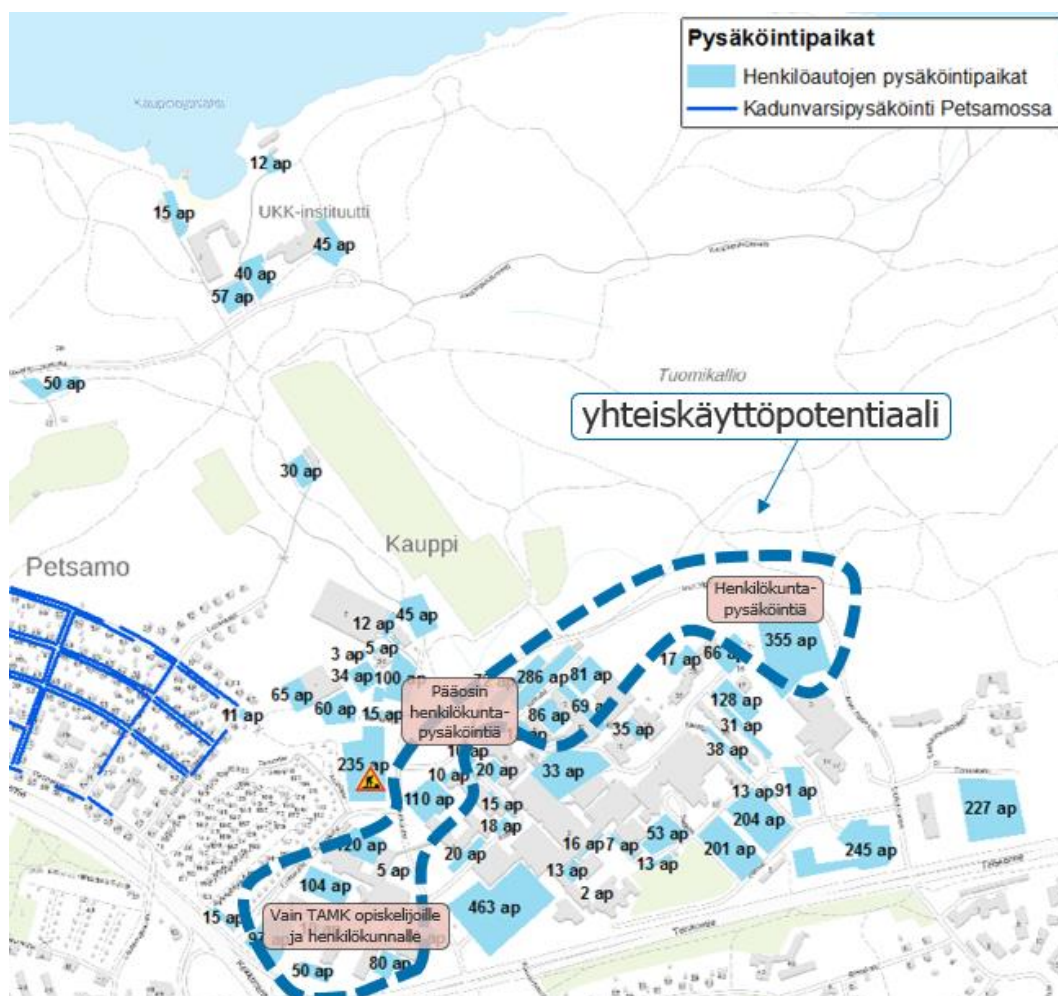
ulos pääsy on vaikeaa, samoin etelästä vasemmalle kääntyminen. Selvityksen perusteella liikenteen toimivuutta voidaan yrittää parantaa risteysruudukolla tai kääntämällä liikenteen pääsuunta Kuntokadulta Arvo Ylpön kadulle (vaikutukset voivat jäädä heikohkoiksi kustannuksiin nähden).

Myös aikaisemmin, mm. Kaupin kampuksen kaavoituksen yhteydessä on todettu, että alueen liikenneverkko on erittäin kuormittunut ja että Teiskotien ruuhkat sekä sairaala-alueen pysäköintipaikkatarjonta vaikuttavat kulkutavan valintaan ja osaltaan kannustavat polkupyörällä ja joukkoliikenteellä liikkumiseen.

2 Toivomusponsi A, autoliikenteen ennakoitua suurempi kasvu

2.1 Kiinteistöjen välinen yhteistyö

Kuntokadun ja Arvo Ylpön kadun läheisyydessä sijaitsee nykyisin noin 1 500 autopaikkaa, jotka ovat iltaisin pääosin vapaina, mutta joita ei pysäköintirajoitusten takia voi käyttää muut kuin kiinteistöissä asioivat tai työskentelevät (kuva 4). Mikäli iltapysäköinti näillä paikoilla sallittaisiin, olisi urheilupuiston käyttäjille tarjolla kaksinkertainen määrä pysäköintipaikkoja nykytilanteeseen nähden. Yksityisten pysäköintipaikkojen iltakäytön avaamiselle olisi saatavissa riittävä tekniikka, maksujärjestelmät sekä pysäköinnin valvonta, mikäli yhteistyössä päästään eteenpäin. Hyvänä esimerkkinä toimii Tampereen Keilahalli oy, joka sallii tontilla pysäköinnin maksua vastaan myös muille kuin keilahallin käyttäjille.



Kuva 3 Kiinteistöillä sijaitsevat pysäköintipaikat, jotka olisivat potentiaalisia Kaupin liikuntapuiston vierailijoiden ilt- ja viikonloppukäyttöön.

Kaavan selvitysvaiheessa pysäköintialueiden omistajien kanssa käytiin keskustelua kiinteistöjen pysäköintipaikkojen iltakäytön avaamisesta liikuntapuiston käyttäjille:

- TAMK on jo aikaisemmin luovuttanut pysäköintipaikkojaan tapahtumakäyttöön, mutta tämä on sovittu erikseen tapahtumakohtaisesti, eikä paikat oletusarvoisesti ole iltaisin tai kesäisin julkisessa käytössä.

- PSHP suhtautuu positiivisesti paikkojen yhteiskäyttöisyyteen ja on tutkinut tarvittavien tietojärjestelmien hankintaa sekä testannut henkilökunnan tuntivarauserusteista pysäköintilupajärjestelmää.
- Muut kiinteistönomistajat tunnistavat iltakäytön mahdollisuudet, mutta eivät ole toistaiseksi kokeneet saavansa riittävää hyötyä yhteiskäyttöisyyden edistämisestä.
- Kiinteistöjen monimutkaiset omistussuhteet hidastavat pysäköintipaikoista tehtävää päätöksentekoa.

2.2 Pysäköinnin hinnoittelu

Pysäköinnin hinnoittelulla voidaan vaikuttaa pysäköintikysyntään. Pienikin pysäköintimaksu vaikuttaa pysäköintipaikkatarpeeseen ja haastaa alueelle saapuvat käyttämään joukkoliikennettä, pyöräilyä tai kimpakyytejä. Oikeanlaisella pysäköintihinnoittelulla vapautetaan myös autopaikkoja niille, jotka eivät syystä tai toisesta pysty käyttämään muita kulkumuotoja kuin henkilöautoa Kauppiin saapuessaan.

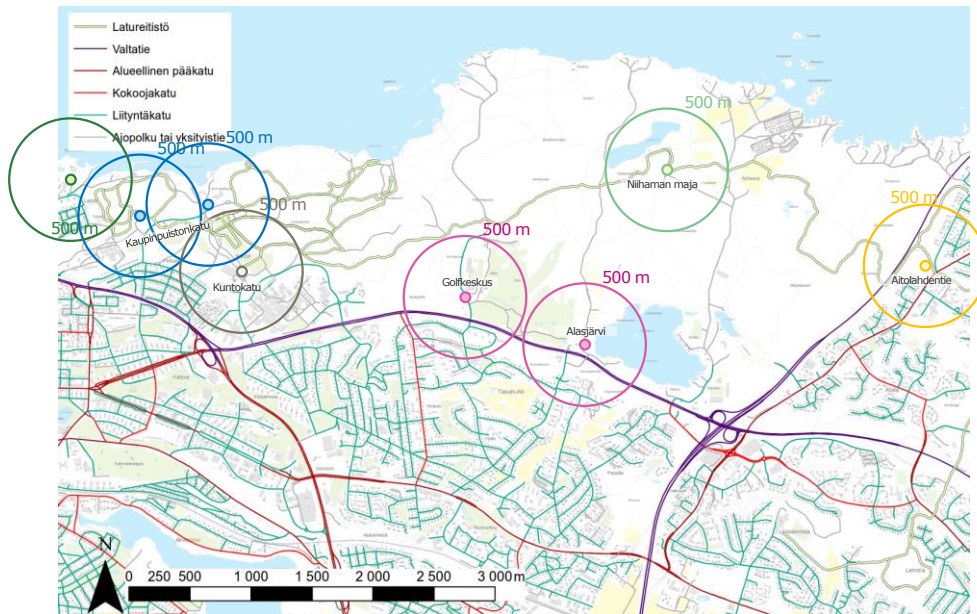
2.3 Lisäpaikkojen rakentaminen

Kaupin urheilupuiston alueelle on mahdollista rakentaa lisää pysäköintipaikkoja. Huoltorakennusten poistumisen myötä Kuntokadun päättien pysäköintialueet voidaan jäsenellä uudelleen liikenneturvallisuuden parantamiseksi (VE0+). Pysäköinti voidaan myös sijoittaa kaavan mahdollistamaan uuteen pysäköintilaitokseen (VE1 tai VE2), mikä lisää autopaikkamäärää noin 50 ajoneuvolla.

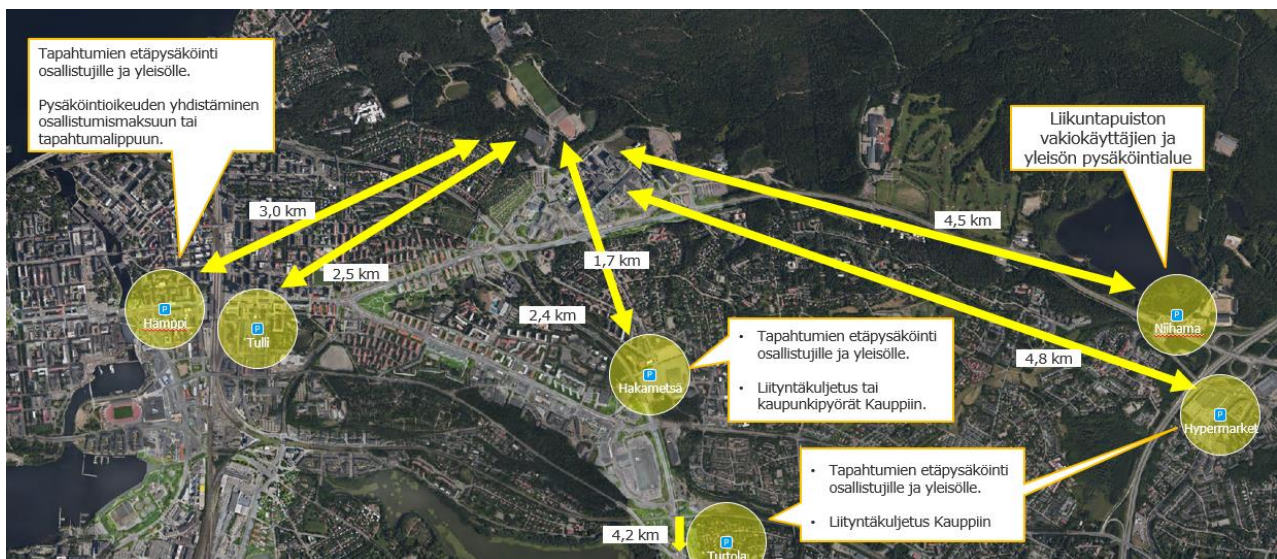


Kuva 4 Luonnoksia Kuntokadun päättien pysäköintijärjestelystä.

Asemakaavan selvitysten jälkeen Kuntokadun vierustan 235 ap kokoinen riviparkki korvattiin P-Kauppi pysäköintilaitoksella, jonne mahtuu 421 autoa (sekä- sopimus että lyhytaikaispysäköintiä, kuva 6).



Kuva 7 Kauppi-Niihama -alueen saapumiskohtia.



Kuva 8 Mahdollisia etäpysäköintikohteita.

2.5 Muut kestävän liikumisen edistämistoimenpiteet

Matka-ajalla mitattuna Kaupin urheilupuiston saavutettavuus muihin on yliverlainen muihin kulkumuotoihin verrattuna. Urheilupuiston asemakaavan selvitysvaiheessa tutkittiin monipuolisesti erilaisia keinoja, joilla jalankulun, pyöräilyn ja joukkoliikenteen houkuttelevuutta suhteessa henkilöautoliikenteeseen voitaisiin parantaa nykyisestä. Tällaisia keinoja on mm:

- Pyöräpysäköinnin merkittävä lisääminen
- Pyöräilyväylästä kehittäminen
- Urheilupuiston rauhoittaminen moottoriajoneuvoliikenteeltä mm. pysäköintipaikkojen sijoittelulla
- Opastuksen parantaminen
- Edulliset joukkoliikenteen lipputuotteet tapahtumakävijöille

- Raitiotiepysäkki-Kauppi -kävely-yhteyden kehittäminen
- Kimppakyytisovellusten ja -käytäntöjen kehittäminen
- Kimppakyytipysäköintipaikkojen osoittaminen
- Urheiluseurojen kestävä liikunnan edistäminen
- Tapahtumanjärjestämien tukeminen liikennejärjestelmään liittyvissä asioissa (tapahtumakoordinaattori, kirjalliset tapahtuman järjestäjän ohjeet Kaupissa järjestettävillä tapahtumilla).

3 Toivomusponsi B, liikunnan massatapahtumat

3.1 Pysäköintipaikkojen riittävyys

Asemakaavan liikenneselvityksessä todettiin, että Kaupista ei ole nykyisin osoitettavissa autopaikkoja tapahtumille yhtä paljon kuin olisi kysyntää. Selvityksen mukaan nykyisen kaltainen pysäköintijärjestelmä ei silti estä suurienkaan tapahtumien järjestämistä.

Pysäköintipaikkojen riittävyyttä helpottaa, mikäli tapahtuman kävijät asuvat Tampereen seudullisen joukkoliikenteen Nyssen alueella. Toisaalta ulkopaikkakuntalaisille suunnattujen tapahtumien pysäköintikuormaa voidaan vähentää esimerkiksi hankkimalla ylimääräisiä, tapahtuman pääsylimipin hintaan sisältyviä bussilinjoja majoituspaikkojen ja etäpysäköintialueiden sekä Kaupin välillä. Myös kimpakyyteihin voidaan kannustaa erilaisin eduin, kuten edullisemman pysäköintitaksan tai houkuttelevimpien pysäköintialueiden sallimisella vain kimpakyytiläisille.

Taulukossa 2 on kaavaselvityksessä esitetty laskelma erikokoisista yleisötapahtumista, joka osoittaa, että hyvin järjestettynä Kaupissa voitaisiin järjestää jopa yli 20 000 kävijän tapahtumia. Ehdoton edellytys tälle on, että tapahtuman järjestämisessä on huomioitu pysäköintipaikkojen rajallisuus, hyvä liikenteen ohjaus sekä tiedotus. Laskelmissa ei ole huomioitu tämän muistion luvun 2.1 mukaisia yksityisten pysäköintialueiden hyödyntämismahdollisuuksia, jotka toisivat tapahtumakäyttöön jopa 1 500 lisäpaikkaa.

Taulukko 2 Pysäköintipaikkojen riittävyys erikokoisille tapahtumille tietyin oletuksin tapahtumiin saapuvien henkilöiden liikkumistottumuksista.

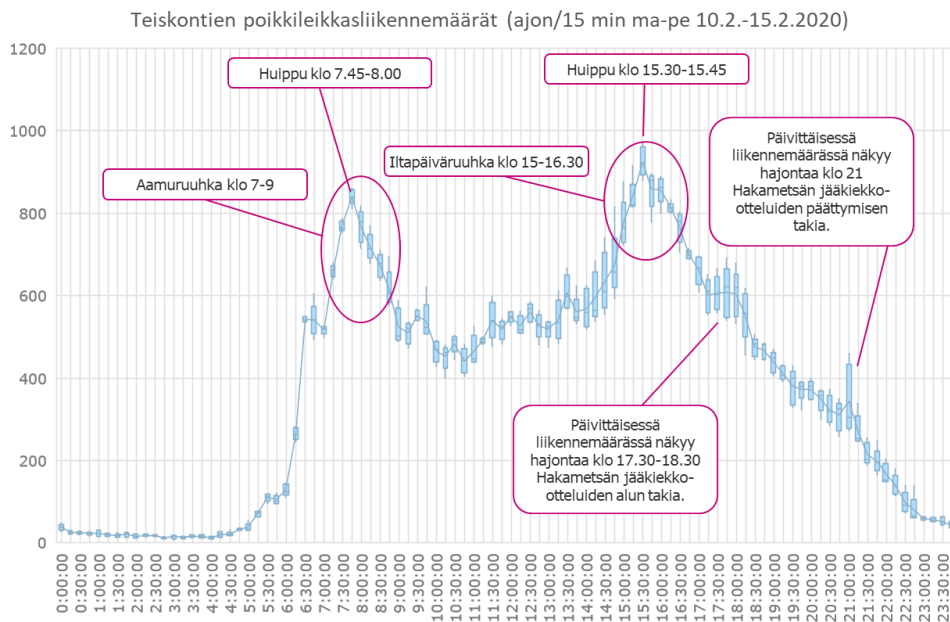
Esimerkkitapahtuma 1					
Pieni tapahtuma tai tavanomainen arkipäivä, jolloin oman auton käyttö helpointa. Pysäköintikapasiteetti ei rajoita kulkumuodon valintaa.					
Auton kulkumuoto-osuus 70 %, keskimäärin 1,2 henkilöä/auto					
	autopaikkoja yhteensä	Autopaikkoja tapahtumakäytössä osuus	Autopaikkoja tapahtumakäytössä yhteensä	autolla saapuvat	Kävijämäärä-potentiaali
Kuntokadun pääteen pysäköintipaikat	340	90 %	306	367	525
Keilahallin pysäköintialueet	100	90 %	90	108	154
Tays pysäköintilaitos	460	30 %	138	166	237
Petsamon kadunvarsipysäköinti	300	40 %	120	144	206
Kaupinpuistonkadun pysäköintipaikat	200	20 %	40	48	69
Hakametsän hallin etäpysäköinti	800	0 %	0	0	0
YHTEENSÄ	2200	32 %	694	833	1 190

Esimerkkitapahtuma 2					
Yleisötapahtuma, jossa on odotettavissa kohtuullisia liikenneuhkia ja pysäköintiongelmia.					
Auton kulkumuoto-osuus 50 %, keskimäärin 2 henkilöä/auto					
	autopaikkoja yhteensä	joista tapahtumakäytössä osuus	joista tapahtumakäytössä yhteensä	autolla saapuvat	Kävijämäärä-potentiaali
Kuntokadun pääteen pysäköintipaikat	340	90 %	306	612	1 224
Keilahallin pysäköintialueet	100	90 %	90	180	360
Tays pysäköintilaitos	460	60 %	276	552	1 104
Petsamon kadunvarsipysäköinti	300	70 %	210	420	840
Kaupinpuistonkadun pysäköintipaikat	200	80 %	160	320	640
Hakametsän hallin etäpysäköinti	800	0 %	0	0	0
YHTEENSÄ	2200	47 %	1 042	2 084	4 168

Esimerkkitapahtuma 3					
Suuri yleisötapahtuma, jonka pysäköintiongelmien ohjaavat muiden kulkumuotojen käyttöön.					
Auton kulkumuoto-osuus 20 %, keskimäärin 2,5 henkilöä/auto					
	autopaikkoja yhteensä	Autopaikkoja tapahtumakäytössä osuus	Autopaikkoja tapahtumakäytössä yhteensä	autolla saapuvat	Kävijämäärä-potentiaali
Kuntokadun pääteen pysäköintipaikat	340	90 %	306	765	3 825
Keilahallin pysäköintialueet	100	90 %	90	225	1 125
Tays pysäköintilaitos	460	80 %	368	920	4 600
Petsamon kadunvarsipysäköinti	300	80 %	240	600	3 000
Kaupinpuistonkadun pysäköintipaikat	200	80 %	160	400	2 000
Hakametsän hallin etäpysäköinti	800	80 %	640	1 600	8 000
YHTEENSÄ	2200	82 %	1 804	4 510	22 550

3.2 Liikenneverkon kapasiteetin riittävyys

Asemakaavan selvitysvaiheessa todettiin, että Teiskontien liikennehuippu kohdistuu noin klo 15.30-16.30 väliselle ajalle (kuva 3). Tämän jälkeen liikennemäärät lähtevät laskuun ja esimerkiksi Hakametsän jääkiekko-otteluiden alkamisajankohtana liikennemäärä on samaa luokkaa kuin keskipäivällä. Illalla jääkiekko-otteluiden päättymisen ajankohtana liikennemäärä enää vain kolmasosan huippuajankohdasta. Tarkastelun perusteella iltaisin ja viikonloppuisin järjestettävät tapahtumat eivät näin ollen merkittävästi heikentäisi liittymän toimivuutta. Toisaalta tapahtumien suunnittelussa tulisi tehtävä kaikki voitava, jotta moottoriajoneuvoliikennettä saapuu alueelle mahdollisimman vähän.



Kuva 9 Teiskontien liikennemäärät eri vuorokaudenaikoina.

3.3 Tapahtumien liikennejärjestelyt

Jotta suurimman kokoluokan tapahtumat sujuvat ongelmitta, tulee muutoin kuin henkilöautolla alueelle saapuminen tehdä mahdollisimman helpoksi:

- pyöräpysäköintiä on oltava riittävästi,
- tapahtuman joukkoliikenneyhteyksien tulee olla sujuvia ja ulkopaikkakuntalaisellekin helposti käytettäviä,
- tapahtumapysäköinti tulee olla maksullista,
- pysäköintikapasiteetin riittämättömyydestä pitää olla selkeästi tiedotettu ja
- tapahtumavieraita tulee kehottaa käyttämään muita kulkumuotoja sekä etäpysäköintialueita.

Tapahtumien järjestäjät ovat vastuussa tapahtuman liikennejärjestelystä. Tampereen kaupungin internetsivuilla on tapahtumajärjestäjän opas, jossa on annettu ohjeet myös tapahtumien liikennejärjestelyjen suunnittelulle sekä tarvittavien lupien hakemiselle. Ohjeistuksessa on korostettu jalankulun, pyöräilyn ja joukkoliikenteen merkitystä tapahtumien järjestämisessä.

Asemakaavan selvitysvaiheessa todettiin yhteistyössä alueen urheiluseurojen kanssa, että tapahtumien järjestämistä helpottaisi, jos kaupunki laatisi erillisen ohjeistuksen tapahtumien järjestämiselle

Kaupissa. Ohjeistuksessa voitaisiin ottaa kantaa kaupungin yleisiä ohjeita tarkemmin mm. seuraaviin asioihin:

- Tapahtuman järjestämiseen tarvittavat luvat ja ilmoitukset.
- Ohjeet alueelle saapumiseen jalan, pyörällä, autolla ja joukkoliikenteellä julkaistavaksi tapahtuman internetsivuille.
- Pyöräpysäköintipaikat sekä ohjeet tilapäisten pysäköintipaikkojen lisäämiselle.
- Käytävissä olevat pysäköintipaikat Kaupissa sekä etäpysäköintialueilla. Mahdollisuudet järjestää lisää pysäköintipaikkoja läheisiltä yksityisiltä alueilta sekä kontaktit lisäpaikkojen käytöstä sopimiselle. Maastopysäköintiin soveltuvat alueet huoltoliikenteelle.
- Ohjeistus pysäköinnin mahdolliselle hinnoittelulle, rahastukselle sekä valvonnalle.
- Ohjeistus ja kontaktit joukkoliikenneliipun sisällyttämisestä tapahtuman osallistumis- tai sisäänpääsymaksuun.
- Ohjeistus ja kontaktit joukkoliikenteen lisävuorojen järjestämisestä tapahtumaan.
- Tiedot tilausbussiliikenteen pysäköintipaikoista sekä etäpysäköintimahdollisuuksista.
- Liikenteenohjaajien tarpeet erikokoisille tapahtumille.

Myös luvussa 2 esitetyillä toimenpiteillä voidaan soveltuvin osin edesauttaa turvallisten ja sujuvien tapahtumien järjestämistä Kaupissa.